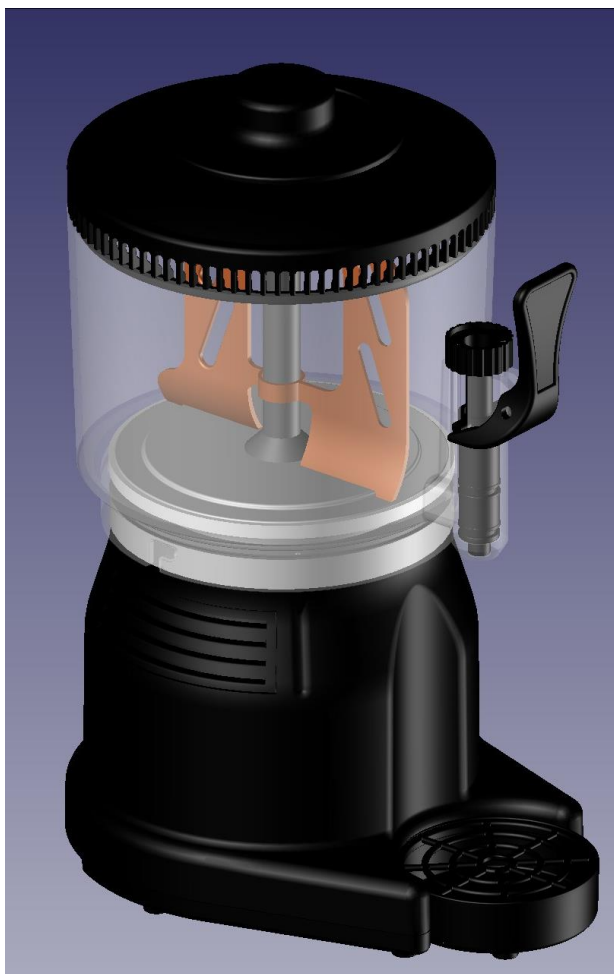




**ΣΟΚΟΛΑΤΙΕΡΑ ΤΥΠΟΣ ΑΚ/15**  
**ΕΓΧΕΙΡΙΔΙΟ ΟΔΗΓΙΩΝ ΧΡΗΣΗΣ ΚΑΙ ΣΥΝΤΗΡΗΣΗΣ**



**ΠΡΟΣΟΧΗ ΔΙΑΒΑΣΤΕ  
ΤΟ ΕΓΧΕΙΡΙΔΙΟ ΟΔΗΓΙΩΝ  
ΠΡΙΝ ΘΕΣΕΤΕ ΣΕ  
ΛΕΙΤΟΥΡΓΙΑ**

**ΚΙΟΣΙΔΗΣ Ι.Κ.Ε.**

**ΒΙΟΤΕΧΝΙΑ ΕΠΑΓΓΕΛΜΑΤΙΚΩΝ ΗΛΕΚΤΡΙΚΩΝ ΣΥΣΚΕΥΩΝ**

16° χλμ. Θεσσαλονίκης – Σερρών, Λητή, Τ.Θ. 21  
Τ.Κ. 572 00 Τηλ.: 23940 73536 / 73537, Fax: 23940 73538  
e-mail: info@johny.gr , web site: www.johny.gr



## ΠΕΡΙΕΧΟΜΕΝΑ

1.	ΕΙΣΑΓΩΓΗ.....	3
2.	ΣΥΜΒΟΛΑ ΠΟΥ ΧΡΗΣΙΜΟΠΟΙΟΥΝΤΑΙ.....	3
3.	ΓΝΩΡΙΣΕ ΤΟ ΕΓΧΕΙΡΙΔΙΟ .....	4
4.	ΚΑΝΟΝΕΣ ΑΣΦΑΛΟΥΣ ΛΕΙΤΟΥΡΓΙΑΣ.....	4
5.	ΚΑΝΟΝΙΣΜΟΙ ΑΣΦΑΛΕΙΑΣ ΚΑΙ ΓΕΝΙΚΕΣ ΟΔΗΓΙΕΣ .....	6
6.	ΣΗΜΑΝΣΗ .....	7
7.	ΜΕΤΑΦΟΡΑ, ΕΓΚΑΤΑΣΤΑΣΗ ΚΑΙ ΣΥΝΔΕΣΗ .....	8
	7.1 ΜΕΤΑΦΟΡΑ .....	8
	7.2 ΕΓΚΑΤΑΣΤΑΣΗ .....	9
	7.3 ΣΥΝΔΕΣΗ.....	10
8.	ΜΕΓΙΣΤΕΣ ΔΙΑΣΤΑΣΕΙΣ .....	11
9.	ΠΕΡΙΓΡΑΦΗ ΛΕΙΤΟΥΡΓΙΑΣ .....	12
	9.1 ΜΕΡΗ ΤΗΣ ΣΥΣΚΕΥΗΣ .....	12
	9.2 ΕΝΕΡΓΕΙΕΣ ΠΡΙΝ ΤΗΝ ΠΡΩΤΗ ΧΡΗΣΗ.....	13
	9.3 ΟΔΗΓΙΕΣ ΛΕΙΤΟΥΡΓΙΑΣ.....	13
	9.4 ...ΣΤΟ ΤΕΛΟΣ ΤΗΣ ΕΡΓΑΣΙΜΗΣ ΗΜΕΡΑΣ.....	15
10.	ΥΓΙΕΙΝΗ ΚΑΙ ΚΑΘΑΡΙΣΜΟΣ .....	16
	10.1 ΟΔΗΓΙΕΣ ΚΑΘΑΡΙΣΜΟΥ ΚΑΙ ΣΥΝΤΗΡΗΣΗΣ .....	17
11.	ΔΥΣΛΕΙΤΟΥΡΓΙΕΣ ΚΑΙ ΤΡΟΠΟΣ ΑΝΤΙΜΕΤΩΠΙΣΗΣ .....	21
12.	ΕΚΤΟΣ ΛΕΙΤΟΥΡΓΙΑΣ.....	23
13.	ΤΕΧΝΙΚΑ ΧΑΡΑΚΤΗΡΙΣΤΙΚΑ.....	23
14.	ΣΧΕΔΙΟ ΑΝΤΑΛΛΑΚΤΙΚΩΝ .....	24
15.	ΠΙΝΑΚΑΣ ΑΝΤΑΛΛΑΚΤΙΚΩΝ .....	25
16.	ΗΛΕΚΤΡΟΛΟΓΙΚΟ ΣΧΕΔΙΟ.....	27
17.	ΠΙΣΤΟΠΟΙΗΤΙΚΟ ISO 9001: 2008.....	28

## 1. ΕΙΣΑΓΩΓΗ

Ευχαριστούμε που επιλέξατε την εταιρία «**JOHNY - ΚΙΟΣΙΔΗΣ Ι.Κ.Ε.**» για την αγορά της σοκολατιέρας σας.

Η πολυετή μας πείρα και εξειδίκευση στον τομέα κατασκευής επαγγελματικών ηλεκτρικών συσκευών καθιστά τα μηχανήματα που διαθέτουμε στην αγορά άριστα στην ποιότητα, την πρακτικότητα, την τεχνολογία, την αντοχή στο χρόνο και κυρίως την ασφάλεια χειρισμού και συντήρησης.

Το παρόν εγχειρίδιο αναφέρεται στην εγκατάσταση, χρήση και συντήρηση της σοκολατιέρας **Johny**. Προορίζεται για επαγγελματική χρήση σε χώρους ψυχαγωγίας ή μαζικής εστίασης (καφετέριες, αναψυκτήρια, ξενοδοχεία ή εστιατόρια) για την παρασκευή ζεστού ροφήματος σοκολάτας. Τα αξιόπιστα συστήματα του θα κάνουν την εργασία σας πιο αποδοτική ενώ παράλληλα θα σας εξυπηρετήσει για μεγάλο χρονικό διάστημα ικανοποιώντας πλήρως τις απαιτήσεις σας.

## 2. ΣΥΜΒΟΛΑ ΠΟΥ ΧΡΗΣΙΜΟΠΟΙΟΥΝΤΑΙ



Αυτό το σύμβολο ασφαλείας ακολουθεί μήνυμα σχετικό με κινδύνους που πρέπει να ληφθούν υπόψη για την αποφυγή ατυχήματος.



Αυτό το σύμβολο ακολουθεί μήνυμα σχετικό με πληροφορίες που αναφέρονται στο παρόν ή σε συνοδευτικό εγχειρίδιο και θα πρέπει να ληφθούν υπόψη.



Αυτό το σύμβολο ακολουθεί υπόδειξη.

Συναντώντας τα παραπάνω προσέχουμε για τυχόν ατυχήματα ή σημαντικά σημεία για τη λειτουργία και διαβάζουμε προσεκτικά το μήνυμα που ακολουθεί.

### 3. ΓΝΩΡΙΣΕ ΤΟ ΕΓΧΕΙΡΙΔΙΟ

Σας συνιστούμε να διαβάσετε το εγχειρίδιο προσεκτικά πριν χρησιμοποιήσετε τη συσκευή για πρώτη φορά. Το προετοιμάσαμε για να έχετε τη δυνατότητα να τη χρησιμοποιήσετε σωστά ώστε να αποδώσει το μέγιστο των δυνατοτήτων της.

Η εταιρία «**JOHNY - ΚΙΟΣΙΔΗΣ Ι.Κ.Ε.**» δεν φέρει καμία ευθύνη για ατυχήματα ή βλάβες που οφείλονται σε αμέλεια ή σε μη τήρηση των οδηγιών του παρόντος εγχειριδίου. Δεν φέρει, επίσης, καμία ευθύνη σε βλάβες που οφείλονται σε ακατάλληλη χρήση της συσκευής.



**Προσοχή!** Το παρόν εγχειρίδιο αποτελεί αναπόσπαστο μέρος της σοκολατιέρας **Johny** και πρέπει να τη συνοδεύει πάντοτε σε κάθε μετακίνηση ή μεταπώλησή της. Πρέπει να φυλάσσεται σε ασφαλές σημείο από το προσωπικό. Το προσωπικό είναι υπεύθυνο για τη φύλαξη και τη διατήρηση σε αkéραιο κατάσταση του εγχειριδίου ώστε να μπορεί να το συμβουλευτείται καθ' όλη τη διάρκεια ζωής της. Σε περίπτωση καταστροφής ή απώλειας πρέπει να ζητηθεί αμέσως νέο αντίτυπο από τον προμηθευτή σας.



Διατηρήστε με σχολαστικότητα το παρόν εγχειρίδιο σε ιδανικό χώρο κοντά στη συσκευή και καταστήστε το γνωστό σε όλους τους ενδιαφερόμενους.



Μην παραμελείτε να διαβάζετε το εγχειρίδιο, ανεξάρτητα από την προηγούμενη εμπειρία σας. Λίγα λεπτά μελέτης θα σας εξοικονομήσουν χρόνο και κόπο και θα σας προφυλάξουν από περιττά έξοδα.



Διαβάστε προσεκτικά πριν προχωρήσετε στην εκκίνηση, χρήση, συντήρηση ή άλλες παρεμβάσεις πάνω στην συσκευή και ακολουθήστε με ακρίβεια τις οδηγίες και τις προειδοποιήσεις που αναφέρονται πιο κάτω



Η χρήση της συσκευής γίνεται από υπεύθυνα άτομα κατάλληλα εκπαιδευμένα πάνω στη λειτουργία της. Εκπαιδευμένο άτομο είναι το επαρκώς ενημερωμένο άτομο έτσι ώστε να καταστεί δυνατό να αποφεύγει τους κινδύνους που μπορεί να δημιουργήσει η λειτουργία της.

### 4. ΚΑΝΟΝΕΣ ΑΣΦΑΛΟΥΣ ΛΕΙΤΟΥΡΓΙΑΣ

Κατά τη χρήση ηλεκτρικών συσκευών, θα πρέπει να ακολουθούνται πιστά οι παρακάτω κανόνες ασφαλείας για την αποφυγή ενδεχόμενου ατυχήματος ή τραυματισμού:



## Σοκολατιέρα τύπος ΑΚ/15

---

- Διαβάξτε τις οδηγίες χρήσης και συντήρησης πριν την αρχική λειτουργία της συσκευής.
- Μην βυθίζετε τη βάση με τον κινητήρα της σοκολατιέρας μέσα σε νερό ή άλλο υγρό για την αποφυγή ηλεκτροπληξίας.
- Μην αφήνετε να χρησιμοποιούν την συσκευή παιδιά ή άτομα με ειδικές ανάγκες.
- Μην αφήνετε τη συσκευή συνδεδεμένη στο δίκτυο και εκτός της προσοχής σας είτε μετά το πέρας της εργασίας σας, είτε για να την καθαρίσετε, είτε σε περίπτωση βλάβης.
- **Ποτέ και για κανένα λόγο μην βάζετε τα χέρια σας ή άλλα αντικείμενα εντός του χώρου παρασκευής της σοκολάτας (εντός του κάδου) εκτός αν η συσκευή είναι εκτός λειτουργίας και εκτός ρεύματος.**
- Μην χρησιμοποιείτε τη συσκευή αν παρουσιάζει βλάβη ή αν ο ρευματολήπτης ή ο ρευματοδότης έχουν πρόβλημα. Επικοινωνήστε με τον προμηθευτή σας για περισσότερες πληροφορίες.
- Η μη χρησιμοποίηση γνήσιων ανταλλακτικών από την κατασκευάστρια εταιρία μπορεί να προκαλέσει φωτιά, ηλεκτροπληξία ή τραυματισμό του χειριστή.
- Μην χρησιμοποιείτε τη συσκευή σε εξωτερικό χώρο.
- Μην αφήνετε το καλώδιο να ακουμπάει σε ζεστές επιφάνειες.
- Μην αφαιρείτε τους μηχανισμούς ασφαλείας της συσκευής.
- Μην τεντώνετε τον ρευματολήπτη και μην εφαρμόζετε σε αυτό υπερβολική δύναμη.
- Μην εμπιστεύεστε την επισκευή της συσκευής σας σε άτομα που δεν είναι εξουσιοδοτημένα από την κατασκευάστρια εταιρία. Επικοινωνήστε με τον προμηθευτή σας για περισσότερες λεπτομέρειες.
- Μην προβαίνετε σε αλλαγές πάνω στη συσκευή με κανέναν τρόπο.
- Μην αντικαταστήσετε ποτέ μόνοι σας τον ρευματολήπτη.
- Μην χρησιμοποιείτε ποτέ τη συσκευή χωρίς περιεχόμενο στον κάδο.

## 5. ΚΑΝΟΝΙΣΜΟΙ ΑΣΦΑΛΕΙΑΣ ΚΑΙ ΓΕΝΙΚΕΣ ΟΔΗΓΙΕΣ

Η λειτουργία της σοκολατιέρας Johny είναι αξιόπιστη και ασφαλής αν είναι σωστά συντηρημένη και ο χειρισμός της είναι ο προβλεπόμενος από τον κατασκευαστή. Παρόλα αυτά, όπως και κάθε συσκευή, μπορεί να είναι επικίνδυνη κατά τη χρήση της από ανειδίκευτα ή απρόσεκτα άτομα. Συνεπώς, η εκπαίδευση είναι ζωτικής σημασίας και πρέπει να γίνεται υπό τις οδηγίες ειδικευμένου προσωπικού. Ο χειριστής πρέπει να επιδείξει άριστη και ακριβή γνώση της λειτουργίας χειρισμού της.

Τέλος, όλοι οι κανόνες υγιεινής και ασφάλειας της εργασίας θα πρέπει να τηρούνται αυστηρά και καμία μετατροπή ή προσαρμογή δεν θα γίνεται στη συσκευή παρά μόνο από ειδικευμένο προσωπικό.



**ΠΡΟΣΟΧΗ!** Η εγγύηση της συσκευής συνδέεται άμεσα με τη συμμόρφωση προς τις οδηγίες του παρόντος εγχειριδίου.



Διατηρείστε τοποθετημένες πάνω στη συσκευή τις πινακίδες και αντικαταστήστε αμέσως αυτές που είναι δυσανάγνωστες.






## 6. ΣΗΜΑΝΣΗ

Με τον όρο σήμανση ορίζονται όλες οι ενδείξεις ή επιγραφές για την αναγνώριση του τύπου της συσκευής ή ενός εξαρτήματος, οι οποίες έχουν τοποθετηθεί από τον κατασκευαστή της συσκευής ή του εξαρτήματος.

Κάθε συσκευή έχει κατασκευαστεί έχοντας λάβει όλα τα μέτρα ασφαλείας για την προστασία του χειριστή. Παρόλα αυτά, υπάρχουν εναπομείναντες κίνδυνοι οι οποίοι επισημαίνονται πάνω στην κάθε σοκολατιέρα με κατάλληλες πινακίδες. Αυτές οι πινακίδες που παρουσιάζονται παρακάτω επισημαίνουν τις διάφορες επικίνδυνες καταστάσεις.

### Α) ΠΙΝΑΚΙΔΑ ΚΑΤΑΣΚΕΥΑΣΤΗ & ΤΕΧΝΙΚΑ ΣΤΟΙΧΕΙΑ ΣΥΣΚΕΥΗΣ

Η πινακίδα του κατασκευαστή και των τεχνικών χαρακτηριστικών βρίσκεται σε εμφανές σημείο πάνω στη σοκολατιέρα και περιέχει όλα τα στοιχεία του κατασκευαστή (διεύθυνση, ταχυδρομικό κώδικα, τηλέφωνο, τύπο & μοντέλο συσκευής, έτος κατασκευής, αριθμό σειράς, ισχύς, βάρος, τάση τροφοδοσίας) καθώς και τη σήμανση CE.

	<b>KIOSIDIS PRIVATE COMPANY P.C.</b>	
	16 km Thessaloniki-Serres, 57200 Liti	
		Thessaloniki, Greece
<b>CHOCOLATE MACHINE AK/15</b>		
AC220-240V 50/60Hz 1000W+30 Motor Power		

## **Β) ΠΙΝΑΚΙΔΕΣ ΣΗΜΑΝΣΗΣ**

Οι πινακίδες αυτές τοποθετούνται σε σημεία ώστε να είναι σαφώς ορατές και ευανάγνωστες. Συνίσταται να τοποθετηθούν σε σημεία που παρουσιάζουν εναπομείναντες κινδύνους, οι οποίοι δεν μπορούν λογικά να αποκλειστούν ή να περιοριστούν σημαντικά από το στάδιο του σχεδιασμού, όπως κοντά σε κινούμενα ή σε υπό τάση μέρη. Σε περίπτωση απώλειας ή καταστροφής των πινακίδων θα πρέπει να αντικατασταθούν άμεσα.



## **7. ΜΕΤΑΦΟΡΑ, ΕΓΚΑΤΑΣΤΑΣΗ ΚΑΙ ΣΥΝΔΕΣΗ**

### **7.1 ΜΕΤΑΦΟΡΑ**

Η σοκολατιέρα **Johny** μεταφέρεται συσκευασμένη έως την αρχική τοποθέτηση. Αφού αποσυσκευαστεί μεταφέρεται από ένα άτομο εφόσον πρόκειται για φορητή συσκευή. Το καθαρό της βάρος είναι 6,0 kg.



Ελέγξτε για τυχόν ζημιές που προκλήθηκαν κατά τη μεταφορά με την παραλαβή της συσκευής.



## 7.2 ΕΓΚΑΤΑΣΤΑΣΗ

- Η συσκευή θα πρέπει να τοποθετηθεί σε σταθερή, επίπεδη και ομαλή επιφάνεια όπως ένα σταθερό τραπέζι ή ένα πάγκο, ώστε να μην υπάρχει κίνδυνος απώλειας της ευστάθειάς της κατά την τοποθέτηση ή λειτουργία της.
- Η επιφάνεια τοποθέτησης θα πρέπει να είναι καθαρή και στεγνή, απαλλαγμένη από νερά και λάδια.
- Θα πρέπει να έχει προβλεφθεί η αναγκαία για τη λειτουργία της συσκευής εγκατάσταση ηλεκτρικού ρεύματος που θα ανταποκρίνεται στις απαιτήσεις της συσκευής.
- Ο χώρος θα πρέπει να έχει τις απαιτούμενες διαστάσεις. Περιμετρικά πρέπει να υπάρχει ελεύθερος χώρος προκειμένου να μην εμποδίζεται η τροφοδοσία της συσκευής, ο χειρισμός και η συντήρησή της.



**ΠΡΟΣΟΧΗ!** Απαιτείται ύπαρξη γείωσης στον ρευματοδότη.



**ΠΡΟΣΟΧΗ!** Η τάση του κυρίως ηλεκτρικού κυκλώματος θα πρέπει να είναι συμβατή με την τάση που δηλώνεται στην πινακίδα σήμανσης της συσκευής.



**ΠΡΟΣΟΧΗ!** Κατά την εγκατάσταση / μετακίνηση της συσκευής, θα πρέπει αυτή να είναι αποσυνδεδεμένη από το δίκτυο παροχής ηλεκτρικής ενέργειας.



**ΠΡΟΣΟΧΗ!** Προστατεύετε τον ρευματολήπτη από πιθανές ζημιές.

Πριν την εγκατάσταση πρέπει να ληφθούν υπόψη οι ακόλουθες πληροφορίες:

- Αρχικός έλεγχος της τάσης και της απαίτησης ισχύος της κυρίως σύνδεσης της συσκευής.
- Στο χώρο εγκατάστασης πρέπει να υπάρχει παροχή ρεύματος τάσης 220-240V και συχνότητας 50-60 Hz.

### 7.3 ΣΥΝΔΕΣΗ

Η συσκευή θα πρέπει να συνδεθεί με το δίκτυο παροχής ρεύματος. Στο άκρο του καλωδίου τροφοδοσίας υπάρχει ρευματολήπτης που πρέπει να συνδέεται σε ρευματοδότη με κοινά χαρακτηριστικά (220-240 V, 50-60Hz).



Ο αγωγός τροφοδοσίας διαμέτρου 3 x 1,5 mm<sup>2</sup> πρέπει να είναι προστατευμένος από μηχανικές καταπονήσεις που μπορεί να δημιουργήσουν ασυνέχεια στη μόνωσή του.



**ΠΡΟΣΟΧΗ!** Για τη δική σας ασφάλεια, πριν γίνει η σύνδεση της συσκευής με τη γραμμή τροφοδοσίας ηλεκτρικής ενέργειας ελέγξτε αν:

- Πραγματοποιείται η σύνδεση των φάσεων και της γείωσης. Ο αγωγός προστασίας (γείωση) είναι χρώματος κίτρινο – πράσινο μονωτικού περιβλήματος.
- Πιστοποιείται η ιδανικότητα του αγωγού τροφοδοσίας.
- Το Voltage της συσκευής είναι το προβλεπόμενο από την παροχή ηλεκτρικής ενέργειας.
- Οι προφυλακτήρες της συσκευής βρίσκονται στη θέση τους. Αν αυτό δεν συμβαίνει να αποφύγετε κατά τρόπο απόλυτο τη λειτουργία της συσκευής καθώς κάτι τέτοιο θα ήταν επικίνδυνο για την ασφάλεια του προσωπικού και της συσκευής.

## 8. ΜΕΓΙΣΤΕΣ ΔΙΑΣΤΑΣΕΙΣ



ΜΕΓΙΣΤΕΣ ΔΙΑΣΤΑΣΕΙΣ	
Πλάτος (W)	250mm
Βάθος (L)	335 mm
Ύψος (H)	480 mm

## 9. ΠΕΡΙΓΡΑΦΗ ΛΕΙΤΟΥΡΓΙΑΣ

### 9.1 ΜΕΡΗ ΤΗΣ ΣΥΣΚΕΥΗΣ

Η σοκολατιέρα **Johny** παραδίδεται συναρμολογημένη και έτοιμη για χρήση.

Αποτελείται από τα παρακάτω μέρη (βλ. εικόνα 1):

- |                                  |                             |
|----------------------------------|-----------------------------|
| 1. Βάση σοκολατιέρας             | 6. Γενικός διακόπτης ON/OFF |
| 2. Πάτος                         | 7. Κουμπί θερμοστάτη        |
| 3. Κάδος                         | 8. Συλλέκτης υπολειμμάτων   |
| 4. Αναδευτήρας σοκολάτας         | 9. Ρευματολήπτης            |
| 5. Βρυσάκι για εύκολο σερβίρισμα | 10. Κυρίως καπάκι           |
| 5α. Ασφάλεια με ελατήριο         | 11. Μικρό καπάκι            |
| 5β. Έμβολο                       | 12. Χερούλι σερβιρίσματος   |



**Εικόνα 1**

## 9.2 ΕΝΕΡΓΕΙΕΣ ΠΡΙΝ ΤΗΝ ΠΡΩΤΗ ΧΡΗΣΗ

Πριν την πρώτη χρήση της συσκευής ο χειριστής θα πρέπει να προβεί στις παρακάτω ενέργειες:

- Εξοικείωση με τη συναρμολόγηση / αποσυναρμολόγηση της συσκευής ώστε ο κάδος να εφαρμόζει καλά με τη βάση της συσκευής.
- Έλεγχος της λειτουργίας του γενικού διακόπτη.
- Έλεγχος της ευστάθειας της συσκευής.
- Πλύσιμο του αναδευτήρα της συσκευής με πρόσθεση ζεστού νερού και πλύσιμο του κάδου με νερό και απορρυπαντικό.

## 9.3 ΟΔΗΓΙΕΣ ΛΕΙΤΟΥΡΓΙΑΣ

Η λειτουργία της σοκολατιέρας είναι ιδιαίτερα απλή. Η συσκευή παραλαμβάνεται συναρμολογημένη και συσκευασμένη (βλ. εικόνα 2). Ανοίγουμε και βγάζουμε τα καπάκια και τα τοποθετούμε όπως φαίνεται στην εικόνα 3.



**Εικόνα 2**



**Εικόνα 3**

1. Βεβαιωθείτε πως ο γενικός διακόπτης είναι στη θέση «0».
2. Τοποθετήστε το μείγμα της σκόνης σοκολάτας και του γάλακτος, αφού το έχετε αναδέψει καλά σε ένα άλλο δοχείο, έτσι ώστε να είναι ομοιογενές.
3. Κλείστε το καπάκι του κάδου καλά (βλ. εικόνα 4)



**Εικόνα 4**

4. Συνδέστε τη συσκευή στην πρίζα.

5. Θέστε την επιθυμητή θερμοκρασία για την παρασκευή αλλά και τη διατήρηση της σοκολάτας (βλ. εικόνα 5). Η ρύθμιση γίνεται με το κουμπί 7 (βλ. εικόνα 1). Για την παρασκευή της σοκολάτας η προτεινόμενη θερμοκρασία είναι 90°C για περίπου 1 ώρα, ενώ για τη διατήρηση της μπορείτε να χαμηλώσετε τη θερμοκρασία στους 60-70°C μέχρι και για 6 ώρες.



**Εικόνα 5**

6. Θέστε τον γενικό διακόπτη στη θέση I (βλ. εικόνα 5).

7. Ο αναδευτήρας που βρίσκεται μέσα στον κάδο θα περιστρέφεται με αργή ταχύτητα για να παρασκευάσει τη σοκολάτα και στη συνέχεια εξακολουθεί να περιστρέφεται, έτσι ώστε να διατηρείται η σοκολάτα στην επιθυμητή θερμοκρασία χωρίς να καεί.

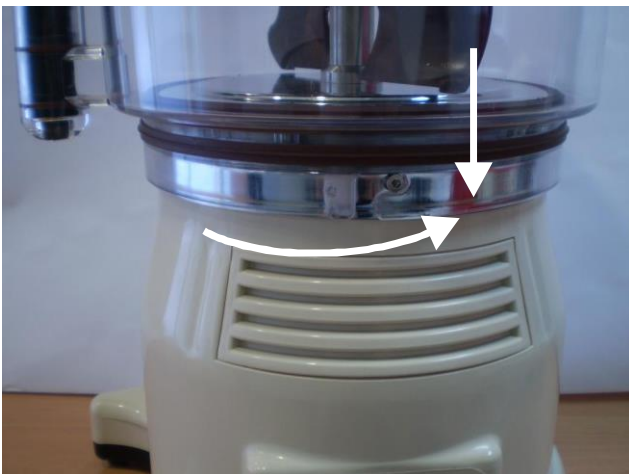
8. Στη συνέχεια και όταν η σοκολάτα είναι έτοιμη μπορείτε πολύ εύκολα να σερβίρετε χρησιμοποιώντας το βρυσάκι (βλ. εικόνα 6).



Εικόνα 6

#### 9.4 ...ΣΤΟ ΤΕΛΟΣ ΤΗΣ ΕΡΓΑΣΙΜΗΣ ΗΜΕΡΑΣ

Όταν ο κάδος με τη σοκολάτα αδειάσει ή όταν ολοκληρωθεί μία εργάσιμη ημέρα, τότε μπορείτε να τον αφαιρέσετε και να τον καθαρίσετε. Η κίνηση που πρέπει να κάνετε για να βγάλετε τον κάδο είναι να πιέσετε και να τον περιστρέψετε (βλ. εικόνα 7). Με αυτό τον τρόπο απελευθερώνεται και μπορείτε εύκολα να τον αφαιρέσετε. Όταν αφαιρούμε τον κάδο θα πρέπει ήδη από ώρα να είναι κλειστή η ρύθμιση της θερμοκρασίας, ώστε να έχει κρυώσει η αντίσταση που προσδίδει θερμότητα στην επιφάνεια (βλ. εικόνα 8) κάτω από τον κάδο, **χωρίς όμως να κρυώσει εντελώς**, αφού έτσι η σοκολάτα θα παγώσει και θα είναι δύσκολο να καθαριστεί.



Εικόνα 7



Εικόνα 8



**ΠΡΟΣΟΧΗ!** Μην επιχειρήσετε ποτέ και για κανέναν λόγο να περιστρέψετε τον αναδευτήρα με τα χέρια ή άλλα αντικείμενα.



**ΠΡΟΣΟΧΗ!** Κατά τη λειτουργία δώστε ιδιαίτερη προσοχή αν έχετε μακριά μαλλιά, φοράτε γραβάτα, μαντήλια κ. α. αντικείμενα που θα μπορούσαν να περιπλεχθούν.



**ΠΡΟΣΟΧΗ!** Μην χρησιμοποιείτε ποτέ τη συσκευή χωρίς τη σοκολάτα μέσα στον κάδο.



**ΠΡΟΣΟΧΗ!** Ακολουθείτε πιστά τις οδηγίες του παρόντος εγχειριδίου χρήσης και συντήρησης και μην παρακάμψετε τα μέτρα ασφαλείας για την αποφυγή σοβαρού τραυματισμού.

## 10. ΥΓΙΕΙΝΗ ΚΑΙ ΚΑΘΑΡΙΣΜΟΣ

Η σοκολατιέρα **Johny** δε χρειάζεται ιδιαίτερη φροντίδα συντήρησης παρά την τακτική και σχολαστική καθαριότητα μετά από κάθε ημέρα εργασίας.

Θα πρέπει να δοθεί ιδιαίτερη προσοχή στη συμμόρφωση με τις αρχές της υγιεινής καθώς η μη τήρηση τους συνεπάγεται σοβαρό κίνδυνο για την υγεία του καταναλωτή, όπως τροφική δηλητηρίαση από μικροβιολογικά, χημικά (υπολείμματα καθαριστικών και απολυμαντικών) ή φυσικά αίτια (ξένα σώματα προερχόμενα από τις πρώτες ύλες και άλλες πηγές).

Στις εικόνες που ακολουθούν παρουσιάζονται οι τρόποι που πρέπει να επακολουθήσετε για τον καθαρισμό της σοκολατιέρας.



**ΠΡΟΣΟΧΗ!** Η συντήρηση και ο καθαρισμός θα πρέπει να γίνονται με τη συσκευή απενεργοποιημένη και αποσυνδεδεμένη από το δίκτυο ηλεκτρικής ενέργειας.



### 10.1 ΟΔΗΓΙΕΣ ΚΑΘΑΡΙΣΜΟΥ ΚΑΙ ΣΥΝΤΗΡΗΣΗΣ

Έχουμε δύο επίπεδα καθαρισμού της σοκολατιέρας:

- A) Καθημερινός καθαρισμός – πλύσιμο (βλ. § 9.4, 10.1 & εικόνες α-κ).
- B) Καθαρισμός με πλήρες λύσιμο των τμημάτων του κάδου.

#### Γενική αρχή διαδικασίας καθαρισμού

1. Θέστε το γενικό διακόπτη στη θέση 0.
2. Βγάλτε τον ρευματολήπτη από την πρίζα.
3. Τηρήστε τη διαδικασία και τις προφυλάξεις που αναφέρει η παράγραφος 9.4.

#### A. Καθημερινός καθαρισμός – πλύσιμο

- 1α) Αφαιρέστε τα καπάκια που βρίσκονται πάνω στον κάδο (βλ. εικόνα 4).
- 2α) Αφαιρέστε τον αναδευτήρα με τον τρόπο που φαίνεται στην **εικόνα α, β, γ**.
- 3α) Αφαιρέστε τον κάδο της σοκολάτας όπως φαίνεται στην εικόνα δ & ε.
- 4α) Σημαντικό σημείο καθαρισμού είναι το βρυσάκι για το σερβίρισμα. Είναι σημαντικό να καθαρίζεται συχνά έτσι ώστε να μην συγκρατεί μικρόβια από τα υπολείμματα της σοκολάτας. Αφαιρέστε το βρυσάκι όπως φαίνεται στην **εικόνα η & θ** και με τη φορά που δείχνουν τα βέλη (**εικόνα η**).
- 5α) Τέλος, στην εικόνα ζ, ι & κ φαίνεται η σοκολατιέρα με τα διάφορα μέρη της τα οποία έχουν αφαιρεθεί. Στην εικόνα κ μπορείτε να δείτε τον τρόπο που αφαιρείται ο άξονας για να καθαριστεί.

6α) Μπορείτε να πλύνετε τα εξαρτήματα αυτά με ζεστό νερό και απορρυπαντικό.

**Μην ξεχνάτε:** Κατά την αφαίρεση των τμημάτων του κάδου μην αγγίζετε τη θερμή επιφάνεια.



Για τον καθημερινό καθαρισμό λοιπόν ακολουθείστε τα παρακάτω βήματα:



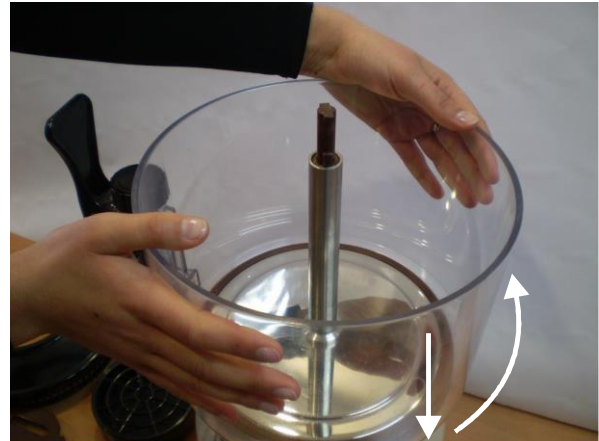
α



β



γ



δ



ε



ζ



η



θ



ι



κ



**ΠΡΟΣΟΧΗ!** Μη χρησιμοποιείτε ποτέ νερό υπό πίεση.



**ΠΡΟΣΟΧΗ!** Μην αφαιρείτε ποτέ τα μεταλλικά καλύμματα της συσκευής



**ΠΡΟΣΟΧΗ!** Μην επιχειρήσετε ποτέ να επισκευάσετε μόνοι σας τη σοκολατιέρα, απευθυνθείτε σε εξειδικευμένο προσωπικό ή στον προμηθευτή σας.



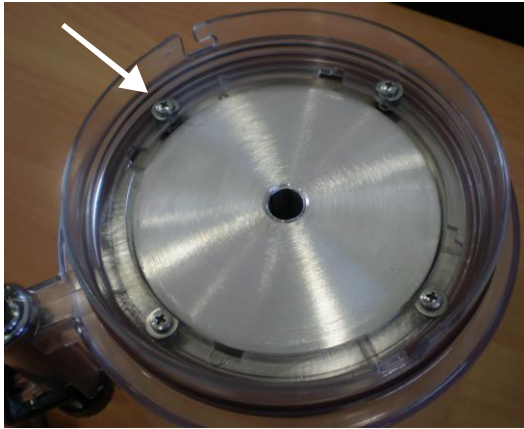
**ΠΡΟΣΟΧΗ!** Μην αντικαταστήσετε ποτέ το ρευματολήπτη. Αν ο ρευματολήπτης καταστραφεί πρέπει να αντικατασταθεί από τον κατασκευαστή ή από παρόμοιο ειδικευμένο προσωπικό με σκοπό να αποφευχθεί ο **κίνδυνος ηλεκτροπληξίας**.



**ΠΡΟΣΟΧΗ!** Μην πλένετε κανένα εξάρτημα της συσκευής στο πλυντήριο πιάτων.

**Β. καθαρισμός με πλήρες λύσιμο των τμημάτων του κάδου.**

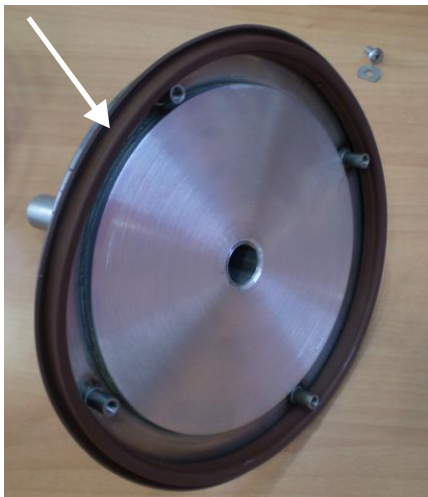
Πέραν των ανωτέρω βημάτων (1α έως 6α) για τον λεπτομερή καθαρισμό θα πρέπει να γίνουν τα εξής σύμφωνα με τις παρακάτω εικόνες.



λ



μ



ν



ξ

1β) Με ένα σταυροκατσάβιδο λύστε τις βίδες που βρίσκονται στο κάτω μέρος του κάδου (βλ. εικ. λ).

2β) Αφαιρέστε το λάστιχο όπως φαίνεται στην εικόνα ν & ξ. Μπορείτε να το καθαρίσετε με ζεστό νερό και απορρυπαντικό.

Ο παραπάνω καθαρισμός δεν πραγματοποιείται σε καθημερινή βάση, παρόλα αυτά όμως είναι σημαντικό βήμα για την αποφυγή μολύνσεων. Επίσης, το λάστιχο είναι σημαντικό κομμάτι καθαρισμού αφού εκεί συγκεντρώνονται κατάλοιπα από σοκολάτα.

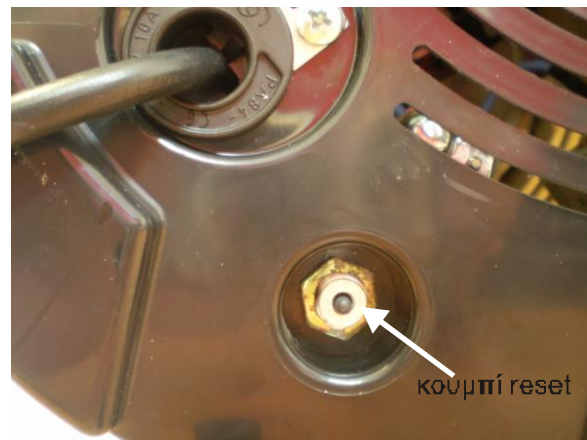


**Να θυμάστε πάντα ότι όσο πιο καθαρή και σωστά συντηρημένη είναι η συσκευή, τόσο μεγαλύτερη διάρκεια ζωής θα έχει.**

**11. ΔΥΣΛΕΙΤΟΥΡΓΙΕΣ ΚΑΙ ΤΡΟΠΟΣ ΑΝΤΙΜΕΤΩΠΙΣΗΣ**

Στην παράγραφο αυτή παρουσιάζονται κάποιες πιθανές δυσλειτουργίες και ο τρόπος αντιμετώπισής τους.

Στο πλαίσιο της συνεχούς βελτίωσης της παροχής υπηρεσιών και της συνεχούς συνεργασίας με τους πελάτες μας, θα παρακαλούσαμε να επικοινωνήσετε μαζί μας και σε περίπτωση που παρουσιάζεται κάποιο πρόβλημα πέρα από αυτά που αναφέρει ο ακόλουθος πίνακας.

**Εικόνα 9**

Εάν υπάρξει πρόβλημα με τον θερμοστάτη και η θερμοκρασία ανέβει στους 170°C τότε το θερμικό θα σταματήσει την αύξηση της θερμοκρασίας. Τότε ανοίγετε την τάπα που βρίσκεται στον πάτο της σοκολατιέρας (βλ. εικόνα 9) και πατάτε το κουμπί που βρίσκεται σε εκείνο το σημείο (βλ. εικόνα 9). Με αυτό τον τρόπο γίνεται το reset της συσκευής και θα πρέπει να λειτουργήσει κανονικά.

Εάν δεν λειτουργήσει ομαλά και το πρόβλημα συνεχίσει, τότε θα πρέπει να απευθυνθείτε σε εξουσιοδοτημένο αντιπρόσωπο service.



Εγχειρίδιο Οδηγιών Χρήσης & Συντήρησης  
**Σοκολατιέρα τύπος ΑΚ/15**

α/α	Πρόβλημα	Πιθανή αιτία
1	Δεν ανταποκρίνεται η σοκολατιέρα στην ενεργοποίηση του γενικού διακόπτη	Βεβαιωθείτε πως έχει συνδεθεί σωστά ο ρευματολήπτης
		Δεν έχει τοποθετηθεί σωστά ο κάδος της σοκολάτας
2	Η σοκολατιέρα έχει υπερβολικές δονήσεις	Η συσκευή δεν τοποθετήθηκε σε επίπεδη επιφάνεια
		Ο κάδος δεν τοποθετήθηκε σωστά
3	Ρύθμιση θερμοστάτη στους 90°C αλλά δεν λειτουργεί (δεν διακόπτει την λειτουργία και συνεχίζεται η αύξηση της θερμοκρασίας)	Αυτό μπορεί να οδηγήσει σε αύξηση θερμοκρασίας αλλά όταν φτάσει τους 170°C το θερμικό ασφαλείας σταματά την περαιτέρω αύξηση θερμοκρασίας. Σε αυτή την περίπτωση πρέπει να ακολουθήσετε τα βήματα που αναφέρονται στην <b>εικόνα 9</b> . Εάν το πρόβλημα επαναληφθεί απευθυνθείτε στον προμηθευτή που σας χορήγησε την συσκευή.
4	Ο αναδευτήρας δεν περιστρέφεται εύκολα	Δεν έχει τοποθετηθεί σωστά ο αναδευτήρας



**ΠΡΟΣΟΧΗ!** Μην προβείτε σε οποιαδήποτε ενέργεια προτού έρθετε σε επικοινωνία με την κατασκευάστρια εταιρία της σοκολατιέρας **Johny**.

## 12. ΕΚΤΟΣ ΛΕΙΤΟΥΡΓΙΑΣ

Όταν η συσκευή βρίσκεται εκτός λειτουργίας για μεγάλο χρονικό διάστημα θα πρέπει:

1. Να αποσυνδεθεί από την παροχή ηλεκτρικής ενέργειας.
2. Να καθαριστεί και να απολυμανθεί επιμελώς.
3. Να συσκευασθεί επαρκώς για τον περιορισμό σκόνης και υγρασίας.
4. Εάν μεταφερθεί σε άλλο χώρο θα πρέπει να είναι κλειστός και ξηρός.

Για οποιαδήποτε αμφιβολία ή απορία απευθυνθείτε στην κατασκευάστρια εταιρία, η οποία θα σας εξυπηρετήσει και θα σας δώσει τις κατάλληλες πληροφορίες σχετικά με τη συσκευή σας. Μην εμπιστεύεστε τη συντήρηση ή την επισκευή της σε άτομα άπειρα και προπάντων μην επιχειρήσετε οι ίδιοι αν δεν έχετε τις κατάλληλες γνώσεις.

Όταν η συσκευή αποσυρθεί από τη λειτουργία συνιστούμε να απευθυνθείτε σε εταιρία που ασχολείται με την ανακύκλωση των υλικών. Η εταιρία αυτή θα αποσυναρμολογήσει τη συσκευή σε πολλαπλά μέρη και θα τα προωθήσει στον πιο κατάλληλο προορισμό για διαδικασίες ανακύκλωσης ή αποθήκευσης.



Οδηγία 2012/19/ΕΚ

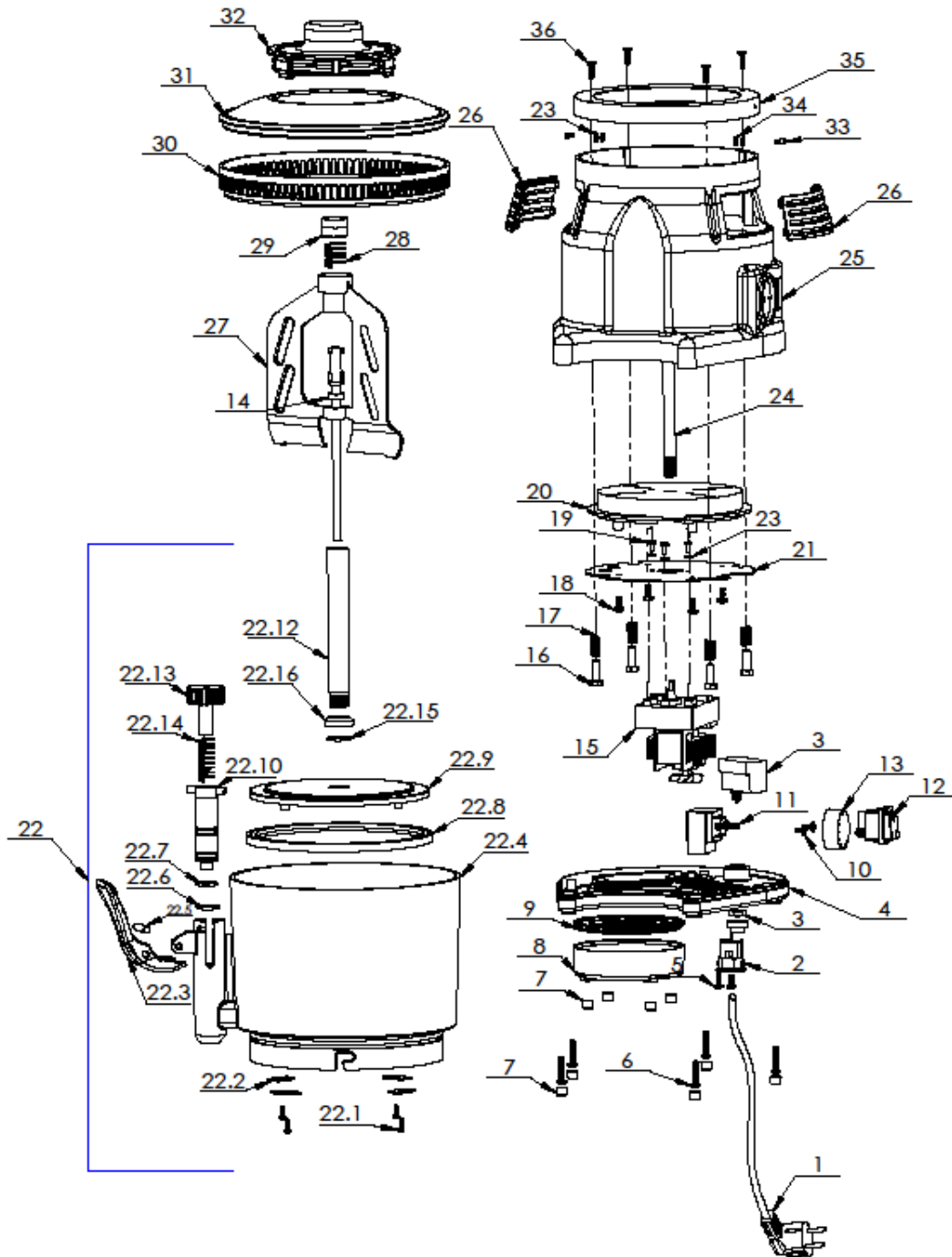


**ΑΝΑΚΥΚΛΩΣΗ!!!**

## 13. ΤΕΧΝΙΚΑ ΧΑΡΑΚΤΗΡΙΣΤΙΚΑ

ΤΕΧΝΙΚΑ ΧΑΡΑΚΤΗΡΙΣΤΙΚΑ ΤΗΣ ΣΟΚΟΛΑΤΙΕΡΑΣ	
ΤΥΠΟΣ	ΑΚ/15
ΚΑΘΑΡΟ ΒΑΡΟΣ	6,0 kgr
ΤΑΣΗ ΛΕΙΤΟΥΡΓΙΑΣ	220-240V 50-60Hz
ΙΣΧΥΣ ΚΙΝΗΤΗΡΑ	30W
ΤΑΧΥΤΗΤΑ ΠΕΡΙΣΤΡΟΦΗΣ	30 rpm
ΧΩΡΗΤΙΚΟΤΗΤΑ ΚΑΔΟΥ	5 lt
ΕΥΡΟΣ ΘΕΡΜΟΚΡΑΣΙΑΣ	0° C-90° C
ΙΣΧΥΣ ΑΝΤΙΣΤΑΣΗΣ	1000W

**14. ΣΧΕΔΙΟ ΑΝΤΑΛΛΑΚΤΙΚΩΝ**







Εγχειρίδιο Οδηγιών Χρήσης & Συντήρησης  
**Σοκολατιέρα τύπος ΑΚ/15**

### 15. ΠΙΝΑΚΑΣ ΑΝΤΑΛΛΑΚΤΙΚΩΝ

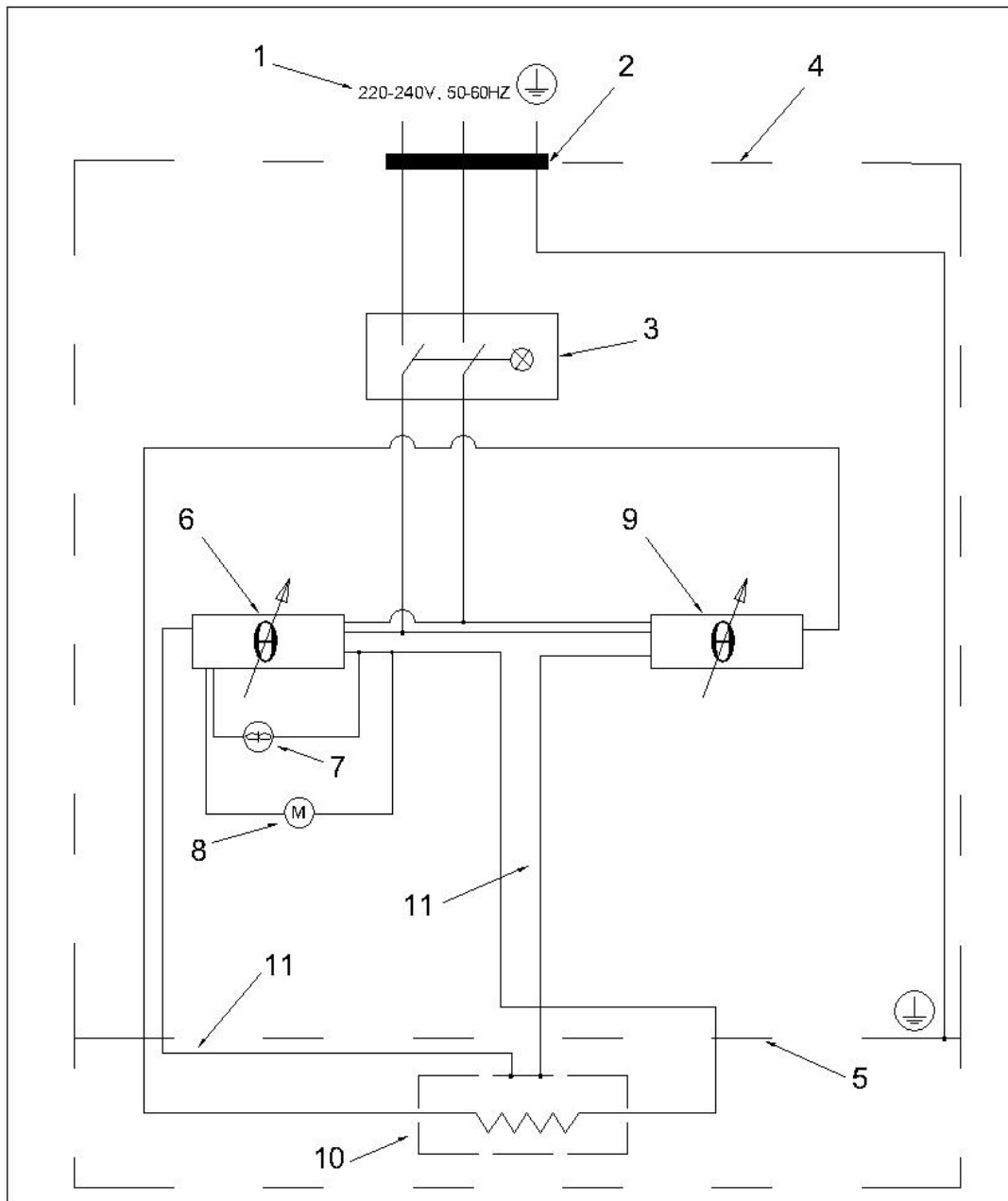
A/A	Περιγραφή	Ποσ.1	Μ.Μ
1	ΡΕΥΜΑΤΟΛΗΠΤΗΣ ΜΕ ΦΑΣΤΟΝ	1	Τεμ.
2	ΣΤΙΠΙΟΘΛΙΠΤΗΣ ΙΣΙΟΣ ΠΛΑΣΤΙΚΟΣ	1	Τεμ.
3	ΘΕΡΜΟΣΤΑΤΗΣ ΑΣΦΑΛΕΙΑΣ 170 ΑΚ/15	1	Τεμ.
4	ΠΑΤΟΣ ΣΟΚΟΛΑΤΙΕΡΑΣ	1	Τεμ.
5	ΒΙΔΑ 4.2Χ9.5	4	Τεμ.
6	ΒΙΔΑ 4Χ30	5	Τεμ.
7	ΤΑΠΑ ΠΟΔΑΡΙΚΟΥ ΣΟΚΟΛΑΤΙΕΡΑΣ	5	Τεμ.
8	ΔΟΧΕΙΟ ΣΥΛΛΟΓΗΣ ΥΓΡΩΝ	1	Τεμ.
9	ΚΑΠΑΚΙ ΔΟΧΕΙΟΥ ΣΥΛΛΟΓΗΣ ΥΓΡΩΝ	1	Τεμ.
10	ΒΙΔΑ 4Χ8	5	Τεμ.
11	ΘΕΡΜΟΣΤΑΤΗΣ 30-130 ΣΟΚΟΛΑΤΙΕΡΑΣ ΑΚ/15	1	Τεμ.
12	ΓΕΝΙΚΟΣ ΔΙΑΚΟΠΤΗΣ ΤΕΤΡ.ΦΩΤΙΖΟΜΕΝΟΣ	1	Τεμ.
13	ΚΟΥΜΠΙ ΘΕΡΜΟΣΤΑΤΗ 30-90	1	Τεμ.
14	ΡΟΔΕΛΑ ΑΞΟΝΑ ΣΟΚΟΛΑΤΙΕΡΑΣ	1	Τεμ.
15	ΜΟΤΕΡ 30RPM ΣΟΚΟΛΑΤΙΕΡΑΣ	1	Τεμ.
16	ΑΞΟΝΑΣ ΓΑΛΒ.Μ4 ΣΟΚΟΛΑΤΙΕΡΑΣ	4	Τεμ.
17	ΕΛΑΤΗΡΙΟ ΓΑΛΒ 28Χ10	4	Τεμ.
18	ΒΙΔΑ 4.8Χ13	4	Τεμ.
20	ΑΝΤΙΣΤΑΣΗ 1000W ΚΟΜΠΛΕ	1	Τεμ.
21	ΒΑΣΗ ΣΤΗΡΙΞΗΣ ΜΟΤΕΡ ΑΚ/15	1	Τεμ.
22	ΚΑΔΟΣ ΣΟΚΟΛΑΤΙΕΡΑΣ ΚΟΜΠΛΕ ΑΚ/15	1	Τεμ.
22.1	ΒΙΔΑ ΙΝΟΞ 5Χ10	4	Τεμ.
22.2	ΛΑΜΑΚΙΑ ΣΥΓΚΡ. ΚΑΔΟΥ ΜΕ ΒΑΣΗ	4	Τεμ.
22.3	ΧΕΡΟΥΛΙ ΒΡΥΣΗΣ ΣΟΚΟΛΑΤΙΕΡΑΣ	1	Τεμ.
22.4	ΚΑΔΟΣ ΠΟΛΥΚΑΡΒΟΝΙΚΟΣ ΣΚΕΤΟΣ	1	Τεμ.
22.5	ΠΕΙΡΟΣ ΧΕΡΟΥΛΙΟΥ ΣΟΚΟΛΑΤΙΕΡΑΣ	1	Τεμ.
22.6	ΕΛΑΣΤΙΚΟΣ ΔΑΚΤΥΛΙΟΣ ΣΙΛ.17,86Χ2,62	1	Τεμ.
22.7	ΕΛΑΣΤΙΚΟΣ ΔΑΚΤΥΛΙΟΣ ΣΙΛ.18,72Χ2,62	1	Τεμ.
22.8	ΛΑΣΤΙΧΟ ΕΣΩΤΕΡΙΚΟ ΚΑΔΟΥ	1	Τεμ.
22.9	ΒΑΣΗ ΚΑΔΟΥ ΚΟΜΠΛΕ	1	Τεμ.
22.10	ΕΜΒΟΛΟ ΒΡΥΣΗΣ ΣΟΚΟΛΑΤΙΕΡΑΣ	1	Τεμ.
22.12	ΣΩΛΗΝΑ ΙΝΟΞ Φ21.3Χ167.5 Μ20Χ1	1	Τεμ.
22.13	ΒΙΔΑ ΣΥΓΚΡ. ΕΜΒΟΛΟΥ ΣΟΚΟΛΑΤΙΕΡΑΣ	1	Τεμ.
22.14	ΕΛΑΤΗΡΙΟ ΙΝΟΞ 1.25Χ13.75Χ98	1	Τεμ.
22.15	ORING	1	Τεμ.
22.16	ΡΟΔΕΛΑ ΙΝΟΞ Φ30Χ7.5	1	Τεμ.
23	ΡΟΔΕΛΑ ΑΣΤ. ΓΑΛΒ. Φ4	5	Τεμ.
24	ΣΩΛΗΝΑ ΙΝΟΞ Φ12Χ190 Μ12Χ1.25	1	Τεμ.
25	ΒΑΣΗ ΣΟΚΟΛΑΤΙΕΡΑΣ	1	Τεμ.
26	ΠΕΡΣΙΔΕΣ ΒΑΣΗΣ	2	Τεμ.

[25]

**Σοκολατιέρα τύπος ΑΚ/15**

27	ΑΝΑΔΕΥΤΗΡΑΣ ΣΟΚΟΛΑΤΙΕΡΑΣ	1	Τεμ.
28	ΕΛΑΤΗΡΙΟ ΙΝΟΞ 1.25Χ22Χ25Χ5.5 ΑΝΑΔΕΥΤΗΡΑ	1	Τεμ.
29	ΑΠΟΣΤΑΤΗΣ ΑΝΑΔΕΥΤΗΡΑ ΣΟΚΟΛΑΤΙΕΡΑΣ	1	Τεμ.
30	ΠΕΡΣΙΔΕΣ ΣΤΕΦΑΝΙΟΥ ΚΑΠΑΚΙΟΥ	1	Τεμ.
31	ΚΑΠΑΚΙ ΣΟΚΟΛΑΤΙΕΡΑΣ	1	Τεμ.
32	ΚΑΠΑΚΙ ΚΑΠΑΚΙΟΥ ΣΟΚΟΛΑΤΙΕΡΑΣ	1	Τεμ.
33	ΒΙΔΑ ΙΝΟΞ Μ4Χ10	2	Τεμ.
34	ΠΑΞΙΜΑΔΙ ΓΑΛΒ. Μ4	2	Τεμ.
35	ΣΤΕΦΑΝΙ ΙΝΟΧ	1	Τεμ.
36	ΒΙΔΑ 4Χ10 ΙΝΟΧ	4	Τεμ.
37	ΑΞΟΝΑΣ ΙΝΟΞ Φ8Χ229 Μ6 ΑΡΙΣΤ. ΚΟΜΠΛΕ	1	Τεμ.

## 16. ΗΛΕΚΤΡΟΛΟΓΙΚΟ ΣΧΕΔΙΟ



11	Caloric		
10	Resistancia		
9	Safety relay (Resistancia)		
8	Motor of shaker		
7	Fan resistancia of motor		
6	Switch - Thermostat of lower resistancia		
5	Metal-hot surface		
4	Plastic case of device		
3	Bipolar general switch ON/OFF with pilot lamp		
2	Layout bond of cable power	16A 450V 1,5mm <sup>2</sup>	
1	Supply network (cable power + fis souko)	H05RR-F 3x1,5mm <sup>2</sup>	
A/A	Description	Type	Supplier



Εγχειρίδιο Οδηγιών Χρήσης & Συντήρησης  
Σοκολατιέρα τύπος ΑΚ/15

17. ΠΙΣΤΟΠΟΙΗΤΙΚΟ ISO 9001: 2015



**CERTIFICATE**

Management system as per  
**DIN EN ISO 9001 : 2015**  
In accordance with TÜV NORD CERT procedures, it is hereby certified that

**KIOSIDIS P.C.**  
16<sup>th</sup> km Thessaloniki - Serres Road  
572 00 Liti  
Hellas



applies a management system in line with the above standard for the following scope

**Design and Manufacturing of Professional Electrical Bar Equipment.**

Certificate Registration No. 44 100 084506  
Audit Report No. GR-2384/2019

Valid from 2020-01-11  
Valid until 2023-01-10  
Initial certification 2008

  
Certification Body  
at TÜV NORD CERT GmbH

Athens, 2020-01-07

This certification was conducted in accordance with the TÜV NORD CERT auditing and certification procedures and is subject to regular surveillance audits.

TÜV NORD CERT GmbH      Langemarckstraße 20      45141 Essen      [www.tuev-nord-cert.com](http://www.tuev-nord-cert.com)



Deutsche  
Akkreditierungsstelle  
D-20/12007-01-00